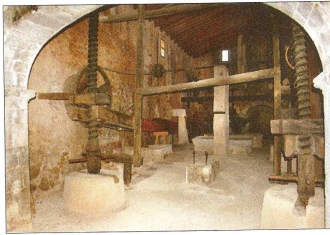
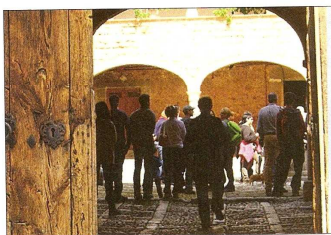


Texto: Lourdes Terraza
Fotos: Josep Estarellas



La visita a son Torrella abrió la ruta a las puertas del valle de Coanegra, una finca que data del siglo XVII y cuenta con una de las dos únicas tafonas que se accionaban por la fuerza del agua.

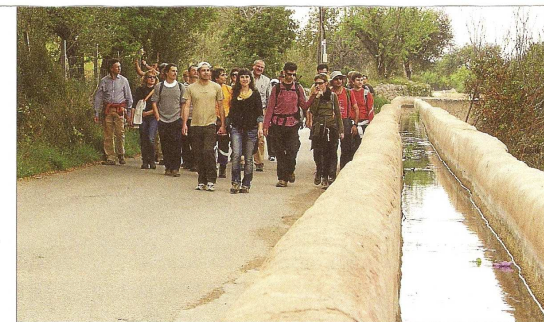


La primera etapa de la ruta de senderismo cultural 'El Camí' en Mallorca se estrenó en Semana Santa. Esta iniciativa, que nació en 2003 en Catalunya, pretende crear un camino que recorra todos los territorios de habla catalana para dar a conocer su patrimonio paisajístico, cultural y gastronómico. A través de la web de 'El Camí' (elcami.cat) se puede obtener información sobre todas las rutas que ya están incluidas en el proyecto y debidamente señalizadas de tal forma que es posible recorrerlas por libre sin necesidad de contar con grupos organizados. Emili Gallardo, coordinador de esta iniciativa en Mallorca, señala que una veintena de municipios de la Isla ubicados en Es Raiguer, Serra de Tramuntana, es Pla y Migjorn han mostrado su interés por sumarse al proyecto y grupos de voluntarios de todas esas localidades colaborarán en los trabajos de señalización de la ruta.

Para estrenar la ruta de es Raiguer, que incluye Santa María, Consell, Binissalem y Alaró, se organizó una caminata especial en Semana Santa que contó con viajeros procedentes de diferentes puntos de Catalunya y también de Mallorca.

La Associació dels Amics de la Vall de Coanegra, que preside Josep Estarellas, se encargó de organizar el recorrido por el municipio de Santa María y contó para ello con un guía especial, el escritor e historiador *santamarier* Mateu Morro.

CAMINATA. - La ruta comenzó con una caminata por el valle de Coanegra que tuvo en la emblemática *possessió* de son Torrella su primera parada. Envuelta en un paisaje de almendros se extiende desde el siglo XVII a los pies del Puig de n'Elena. Las casas están construidas con piedra



A la izquierda, la visita a las bodegas Jaume de Puntiró. A la derecha, un momento de la caminata por el Camí de Coanegra.

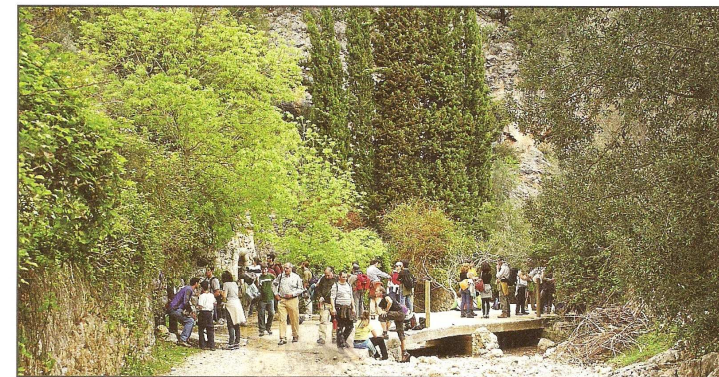
blanca y cuentan con una magnífica estructura, el patio empedrado destaca por sus líneas muy sencillas. La tafona de cuatro bigas funcionaba tiempo atrás gracias a la fuerza del agua de la 'síquia de Coanegra' y ha sido restaurada por el Consell de Mallorca. Son Torrella está vinculada a la historia de la Isla a través primero de la familia Torrella y después de los Cotoner. En el año 1670 la adquirió Francesc Cotoner i d'Olesa, hermano de Nicolau, gran maestro de Malta, y de Bernat, arzobispo de Oristany y obispo de Mallorca. En el siglo XX fue adquirida esta *possessió* por el diplomático británico Alan Hugh Hillgarth y tuvo como huéspedes ilustres a Winston Churchill y su esposa, en la primavera de 1936.

Desde Son Torrella la ruta prosiguió hasta Son Pou. Mateu Morro relató a los viajeros que en el valle se distribuían nueve molinos de harina accionados por el agua de la acequia que nace en la fuente de Son Pou. El agua brota de debajo de un *penyal* y a través de una mina subterránea llega a la acequia que conduce el agua hasta Santa María. En su camino pasa por *possessions* como Son Roig, Son Oliver, Son Gulla y Son Berenguer. Un poco más arriba de la fuente está la impresionante entrada al torrente des Freu, que baja desde Orient.

EL AVENC DE SON POU. - El Avenc de son Pou causó una gran admiración entre el grupo de excursio-

nistas. Mateu Morro destacó que esta extraordinaria cueva fue conocida como s'Avenc d'en Botó y sa Cova des Coloms porque en su interior, libres de amenazas, se criaban multitud de palomas. En la parte superior de la inmensa cavidad hay un agujero de veintisiete palmos. La altura es de 50 metros, la misma con la que cuenta la Seu de Palma. Esa grandiosidad la convierte en la 'catedral' de la Serra de Tramuntana. Es conocida desde tiempo atrás y antes de que fuera construido el actual túnel de acceso se descendía a la cueva mediante escaleras de cuerda desde el agujero central. Una glosa escrita por el manacorí Joan Josep Amengual recuerda el descenso que tuvo lugar en el año 1824

protagonizado por un grupo de vecinos de Binissalem. En 1859 bajó el rector Caldentey con un grupo de *santamariers*. En el año 1893 se construyó el túnel de acceso, unas obras que se prolongaron durante catorce meses. Pocos años después realizaron la excursión los escritores Joan Rosselló de Son Forteza y Miquel Costa i Llobera, al que inspiró el poema *L'avenc de la Cova Negra*. La parte urbana de la ruta de 'El Camí' a su paso por Santa María incluyó una visita al celler Jaume de Puntiró y al Convent dels Mínims, y entre paseo y paseo los viajeros pudieron degustar la gastronomía de la Isla, una muestra en la que no faltaron las *panades* y *rubiols* propios de la Semana Santa ■



Magnífico paisaje en Son Roig, junto al torrente.

Santa María en 'El camí'

Una nueva ruta paisajística, gastronómica y cultural para promocionar las Islas

