

Dossier de la caminada de Fontanars dels Alforins a la Bastida de les Alcusses

Fontanars dels Alforins

Geografia

El poble de Fontanars està situat al bell mig de l'altiplà dels Alforins, amb una altura mitjana de 660 [msnm](#), 300 m superior a la mitjana de la resta de la Vall. L'[altiplà](#) es troba tancat pel sud per la Serra de l'Ombria, pel nord per la Serra Grossa, i per l'est parcialment pels Cabeços; en canvi, es troba totalment obert per l'oest.

Les altures principals del terme són la Replana del Moro (994 m), la Lloma Plana (988 m), l'Alt del Moro (971 m), el Ponsalet (961 m) i l'Alt de la Creu (729 m).

Topònimia

El terme *Fontanars* prové de *Fontanals*, una de les quatre partides en què es dividien els Alforins d'Ontinyent, aquella on se situa el nucli urbà de Fontanars. *Fontanals*, al seu torn, prové segurament de font, en referència a l'abundància de naixements d'aigua al territori.

Per la seua banda, el terme *Alforins* prové de l'[àrab](#) *al-hurí* (graner o dipòsit de gra), nom que dona fe de la intensitat de l'explotació agrària en esta zona, tradicionalment dedicada al conreu del cereal.

La primera menció al terme *Alforins* és del 1256, en el document pel qual [Jaume I](#) feia entrega d'estes terres als habitants de la vila d'Ontinyent. En la documentació apareix tant en plural (*Els Alforins*), com en singular (*L'Alforí*). El terme *Fontanars* és molt posterior i no començà a generalitzar-se fins als segles [xvii](#) i [xviii](#).

Quan a l'agost de [1927](#) es creà el nou municipi, li posaren el nom castellanitzat de *Fontanares*. Finalment, l'any 1992 es canvià el seu nom per l'actual de *Fontanars dels Alforins*, que fa coincidir el nom popular amb el nom històric.

Història

Els Alforins abans de la conquesta[[modifica](#)]

Als Alforins hi ha constància del pas de l'home des del [calcolític](#), i trobem nombrosos jaciments de l'[edat del bronze](#), d'època ibèrica i d'[època romana](#). Durant l'ocupació musulmana, hi va existir una **Alqueria dels Àlbers**, que no s'ha conservat. D'aquella època també prové el topònim de l'Alforí (*al-höri*, graner o dipòsit de gra).

L'edat mitjana i moderna

Els Alforins van ser incorporats al [Regne de València](#) l'any [1245](#) per les tropes de [Jaume I](#), qui, en un primer moment, se'ls va reservar com a patrimoni propi. No obstant això, vista la conflictivitat del territori (situat a la frontera entre el [Regne de València](#) i el Regne de [Castella](#)), el rei decidí adjudicar la seua jurisdicció a la vila d'[Ontinyent](#) el gener de [1256](#).

Eixe fet va suscitar les discrepàncies dels castellans, que desitjaven el control del territori. Així s'iniciava un conflicte que va afectar principalment a les viles valencianes d'[Ontinyent](#) i de [Cabdet](#) i la vila castellana de [Villena](#). Al llarg de tota l'[edat mitjana](#) es produïren diversos enfrontaments bèl·lics entre valencians i castellans, entre els quals destaquen els conflictes de [1333](#), en el marc de la [Guerra dels Dos Peres](#); de [1425](#) ("los debats de Villena"), de [1429-1430](#), en el marc de la Guerra de Castella,

o en 1495, quan tropes villeneres destruïren 25 masies a l'Alforí. [Carles I](#) va intentar posar fi al conflicte mantenint les anteriors fronteres: la major part dels Alforins quedarien en mans dels ontinyentins, mentre la part de ponent (els Alforins o los *Alhorines de la Safra*) passaven a formar part del terme de Villena. Açò deixava Cabdet separat de la resta del Regne de València, fet que inicià un nou conflicte que dura encara actualment ("el fet de Cabdet").

Hi ha constància que en 1520 es va autoritzar des del Consell d'Ontinyent la construcció d'una ermita dedicada a Sant Antoni i Sant Miquel, encara que l'esclat de les [Germanies](#) paralyzaria clarament el projecte. En 1593 es va donar l'autorització definitiva per a la construcció de l'ermita, que aniria a càrrec dels pobladors de l'Alforí, cosa que indica que eixa població començaria a adquirir importància.

Edat Contemporània[modifica]

Durant el segle XIX la població alforinera va augmentar considerablement (va passar de 392 habitants el 1819 als 1.100 de 1867) degut a la immigració de pobles del voltant. La llarga distància que separava el naixent llogaret de Fontanars de la seua capital municipal, Ontinyent, obligava els camperols a perdre una jornada completa per a desplaçar-se quan havien de fer qualsevol gestió. A partir de 1849, quan es permeté celebrar matrimonis i soterraments al mateix lloc, les demandes, i algunes concessions, de serveis anaren succeint-se. Finalment, el 1924 tots els habitants de Fontanars es reuniren per a sol·licitar a Ontinyent la segregació del seu terme, però la sol·licitud va ser denegada. El 1926 es tornà a presentar una altra sol·licitud, esta vegada al [govern espanyol](#). El 5 d'agost de 1927 arriba per fi la independència del nou municipi, amb el nom de "Fontanars". La segregació va ser possible gràcies a l'acció conjunta de camperols i propietaris i de la influència decisiva del Comte de Salvatierra. El 1992 es decidí canviar el nom del poble pel definitiu de Fontanars dels Alforins.

El poble ha seguit l'evolució típica del camp valencià, i al llarg de la segona meitat del segle XX i patí un procés de concentració, en detriment de la tradicional població dispersa, i, especialment, d'emigració, perdent una part important de la població. No obstant això, des de les dues últimes dècades la població ha experimentat una lleugera recuperació fins a establitzar-se al voltant dels mil habitants.

Economia

L'economia ha sigut tradicionalment agrícola, però des de mitjan segle XX hi ha hagut forta despoblació, i consegüent abandonament de la terra, causada per l'emigració cap a nuclis industrials propers, com ara Ontinyent.

La producció de vi ha sigut des d'antic important a Fontanars. No obstant això, del centenar, més o menys, de cellers que es podien localitzar a mitjan segle XX, actualment sols 6 continuen en funcionament. La iniciativa dels cellerers del municipi, que s'han replantejat els sistemes de producció i explotació del camp, està donant resultats en forma de bons vins que comencen a adquirir una justa anomenada.

A part del cultiu del [raïm](#) (1388 ha), destinat majoritàriament a la producció de vi, als Alforins també es cultiven els cereals (1785 ha), els [arbres fruiters](#) (288 ha) i les [oliveres](#) (260 ha).

Actualment, la construcció ha adquirit una gran importància en l'economia del municipi (33% de la població activa en dades de 2001), mentre que l'agricultura (23%), la indústria (20%) i el sector serveis (24%) ocupa la resta de la població.

Edificis d'interés

Del patrimoni arquitectònic, destaquen:

- Església de Nostra Senyora del Rosari.** Construïda a principis del segle XIX amb un estil [neoclàssic](#) sobre l'ermita de Sant Antoni i Sant Miquel del segle XVI. El campanar ha sigut construït en dos fases: en 1860-1862 i en 1915.

- La Cava.** Sistema de captació d'aigües, tipus aljub.
- Casa Forestal l'Alt del Moro.** Construcció rural de primeries del segle xx.
- Almàssera dels Cups.** En funcionament fins a [1958](#), conserva els elements propis.
- Mas de Sant Elies.** Amb gran bodega, en funcionament fins a 1975.

La Bastida de les Alcússes

El **poblat iber de la Bastida de les Alcusses** és un assentament que data de finals del [segle v aC](#) al [segle iv aC](#),^[1] situat en l'extrem sud-oest de la [Serra Grossa](#).^[2] Està situat al terme de [Moixent \(la Costera, País Valencià\)](#), al cim d'un turó allargat i aïllat, a 741 m sobre el nivell del mar.^[2] S'accedeix per la carretera CV-652 Moixent-[Fontanars dels Alforins](#), amb accés senyalitzat al km 10,5. Es pot pujar amb vehicle fins a l'aparcament del poblat.^[3]

El jaciment, situat sobre un turó, ocupa una extensió de 650 m de longitud i uns 150 m d'amplada. Està a més de 720 m sobre el nivell del mar, i a uns 200 m per sobre de les terres circumdants del Pla de les Alcusses, que és un petit altiplà elevat pel qual s'accedeix i del qual rep el nom. És considerat com un dels principals poblats ibèrics del [País Valencià](#).

L'entorn actual del jaciment és un espai forestal, amb bosc de pi i matoll mediterrani baix. I encara que el cultiu actual de fruiters i cereals a la plana ha transformat moltes parcel·les, encara es pot apreciar un paisatge marcat, fonamentalment, pel ritme tradicional de les tasques agrícoles, en no existir-hi un fort impacte de construccions modernes.

Història de la investigació^[modifica]



Excavacions a la Bastida de les Alcusses l'any 1928



Cara A del plom de La Bastida de les Alcusses, una de les primeres troballes i una peça important a l'hora d'identificar l'[alfabet iber](#).^[4]

Des del [1909](#), es coneixia l'existència del jaciment, descobert per Lluís Tortosa,^[5] qui informà a [Isidre Ballester](#) de l'existència d'un gran despoblat.^[6] Ballester va considerar que per la mida del jaciment, no es podria investigar sense el suport d'una gran institució.^[6] Així, les primeres excavacions arqueològiques en aquest jaciment no van començar fins a l'[1 de juliol](#) de [1928](#),^[7] una vegada creats el [Servei d'Investigació Prehistòrica](#) i el [Museu de Prehistòria](#) de la [Diputació de València](#).^[5] A causa del bon estat de conservació, es va considerar un bon punt de partida per iniciar les investigacions del Museu, i entre 1928 i [1931](#) es van realitzar quatre campanyes d'excavació.^[5] Les excavacions no es reprendrien fins a la [dècada de 1960](#).^[5]

S'hi van descobrir un total de 250 departaments i es van trobar peces molt destacades, com el conegut [Guerrer de Moixent](#), petites planxes de plom escrites en [ibèric](#), armes o ornaments que van

començar a donar fama al jaciment. Fins a tal punt van ser destacables les excavacions i els seus resultats, que la premsa va arribar a denominar el jaciment com la "nova Pompeia".

Durant aquells quatre anys, es va excavar només una mínima part del poblat, i fins als anys 60 no es publicarien els primers cent departaments.[7] Des del 1990, el Museu de Prehistòria de València ha reprès els treballs al jaciment amb un projecte d'excavacions, posada en valor i activitats didàctiques. En l'actualitat, el jaciment pot ser visitat i inclou un servei de guies.

Un important document és la inscripció sobre plom, de 180 x 40 mm, amb 1 mm de gruix, trobat a les excavacions del 1928 al departament 48, enrotllada sota una pedra de molí. La làmina està escrita per les dues cares en escriptura ibèrica sud-oriental (també coneguda com a *meridional*) i és aparentment un document comptable que conté fonamentalment registres amb noms de persones associats a quantitats, alguns dels quals apareixen cancel·lats.

En 2010 es va descobrir que la porta oest de la muralla es va alçar sobre un assentament anterior, ja que fins aleshores es pensava que el promontori sobre el que s'ubicà l'assentament havia estat despoblat anteriorment.[1]

El sistema defensiu[modifica]



Muralla i Porta Oest del poblat

La Bastida és un poblat de 3,5 hectàrees amb una muralla de més de tres metres d'amplada en les zones més accessibles, i per tant més vulnerables. A més, hi ha dues torres adossades a la muralla per a millorar-ne la defensa. Hi ha un altre recinte més estret situat a la part més accessible del poblat, a la zona oriental, que està inacabat i que es realitzaria per reforçar el control dels accessos. Aquest segon recinte defineix un espai d'1,5 hectàrees.

L'accés al poblat s'hi feia a través de quatre portes.[8] Hi ha tres portes al sector occidental i una a l'extrem oriental. Totes aquestes són construccions tancades per la seva part superior i amb bancs correguts en els laterals, possiblement com a llocs de guàrdia o espais per al control de mercaderies.

Aquestes construccions protegien els dos batents de fusta, que estaven formats per diverses taules unides per platines de ferro. L'amplada dels accessos oscil·la entre els 150 cm de la Porta Est i els 250 cm de les portes Nord, Oest i Sud. Dues d'aquestes, la Porta Nord i la Sud estaven tapiades en el moment de la destrucció del poblat. Tant les portes com la muralla conserven actualment un sòcol de maçoneria, però en el seu dia l'alçat estava fet d'atovó. A més, un camí de ronda permetia la circulació per la muralla, les torres i les portes.

L'urbanisme i l'arquitectura domèstica[[modifica](#)]



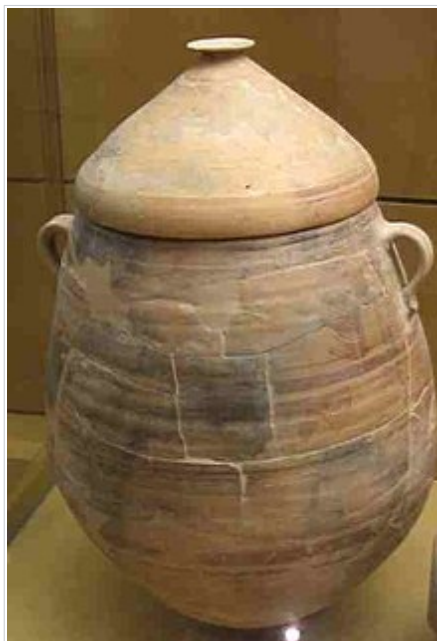
Sistema urbà.

La Bastida està conformada per una aglomeració emmurallada d'habitatges amb una **trama urbana** ben delimitada.[9] L'organització de les construccions està estructurada al llarg d'un carrer central que, d'oest a est, creua tot el poblat. Altres carrers perpendiculars a aquest organitzen espais laterals i espais sense construccions a manera de places.

Les cases eren de diverses grandàries (entre 70 i 150 m²) i estaven formades per diverses habitacions i algunes tenien fins i tot patis. L'arquitectura emprava els mateixos elements que els utilitzats en la muralla i les portes. Els murs eren d'atovó -que són maons fets de fang i palla i assecats al sol- sobre un sòcol o base de pedres; després, totes les façanes i els espais interiors s'emblanquinaven i, de vegades, es pintaven. Les cases tenien una sola planta i els sostres, que eren plans amb lleus pendents per facilitar el desguàs, eren també accessibles per a un altre tipus d'activitats.

La part central de cada casa estava formada per la llar, centre de reunió i símbol de la vida en família. En els rebosts de les cases, s'emmagatzemaven i conservaven els productes conreats i, a més, es realitzaven tot tipus d'activitats com la molta i fins i tot altres tasques més específiques, com el treball del metall i el teixit al costat de diverses tasques artesanals.

L'activitat quotidiana: tasques agrícoles i intercanvis[[modifica](#)]



Got de ceràmica ibèrica de la Bastida de les Alcusses



Instrumental agrícola de la Bastida de les Alcusses

Les tasques agrícoles i ramaderes eren part fonamental per al manteniment quotidià. Els principals cultius eren els cereals de secà -ordi, blat i mill- i les lleguminoses -faves i pèsols-, als quals se sumava el cultiu de fruiters com l'olivera, la vinya, l'ametller i la figuera. Aquests cultius es realitzaven amb arades de fusta reforçades amb peces de ferro que anomenem *reixes*, que han estat recuperades en un bon nombre en les cases de la Bastida. Això permetia extreure molt de rendiment en treballar zones de terres dures o difícils. Altres eines agrícoles presents a les cases són podalls, falçs, llegones i agullades, que en conjunt ofereixen la millor i més completa selecció d'eines agrícoles d'època preromana conegudes fins ara a l'Estat espanyol.

La cabana ramadera estava formada, sobretot, per cabres i ovelles i en menor mesura, bous i porcs, dels quals s'extreia llet, llana i cuir i força per al cultiu amb arades i el transport en carros. A més, no hem d'oblidar, tampoc, la carn d'aquests animals per a consumir, a la qual s'afegia la dels animals silvestres caçats, que eren el conill, la llebre, el cérvol, la cabra salvatge i el senglar. S'hi han trobat, també, hams, cosa que ens indica que la pesca al proper riu Cànyoles va ser un recurs també aprofitat.

Al costat de tot això, les activitats comercials i els intercanvis ocupen, també, un lloc destacat en l'economia d'aquest poblat. A la Bastida, s'han trobat jocs de peses i balances de precisió, sens dubte utilitzats per a transaccions i comptes relacionats, potser, amb l'intercanvi de petits lingots de plata obtinguts mitjançant processos de copel·lació de plom argentífer.

En relació amb els intercanvis, també sabem que al poblat arribaven productes de diversos punts de la Mediterrània: des de l'estret de Gibraltar arribaven àmfores que contenien productes derivats de la pesca i salaons, i des d'Atenes es transportava vaixelles de taula -plats i copes per a beure- emprats pels ibers junt amb les seues pròpies vaixelles. Moltes d'aquestes peces eren, de vegades, imitades pels terrissaires ibers com a mostra del seu interès per aquestes.

L'estructura social^[modifica]



Guerrer de Moixent (7,3 cm) descobert el 1931 per l'obrer Vicente Espí,^[10] en el departament 218

Els treballs i tasques realitzats defineixen els grups que van habitar la Bastida. Camperols, comerciants i artesans conviuen amb altres grups l'activitat més visible dels quals és la guerra. Els guerrers més destacats van haver de ser cavallers, com el de la coneguda figura de bronze del Guerrer de Moixent. En aquesta peça, un home nu és representat amb els elements específics de la classe dominant: les

armes i el cavall. En una mà empenya l'espasa, que es denomina *falcata*, i en l'altra l'escut rodó, anomenat *caetra*; però destaca, sobretot, el casc amb gran plomall, tot un símbol del poder. Al costat d'aquests guerrers, hi va haver altres infants armats amb llances i escuts. Al costat dels guerrers, les dones de rang tindrien al seu càrrec l'administració de les cases i, potser, de les terres. Paral·lelament, una de les activitats quotidianes de les dones de rang és el teixit, que coneixem, sobretot, per les [fusaioles](#) i les nombroses peces de [telers](#) trobades a les cases.

La destrucció del poblat i el seu abandonament^[modifica]

L'assentament va tenir una vida molt curta, ja que es va fundar i es va destruir al voltant del [330 aC](#). Així doncs, el poblat només va estar habitat el curs d'unes tres o quatre generacions. Aquestes dates s'han obtingut gràcies al complet repertori d'importacions gregues de vernís negre que ofereixen cronologies molt precises. Les dues portes d'entrada tapiades, les restes d'incendis, les nombroses armes, joies i ornaments personals als carrers, indiquen que es va produir un abandonament ràpid i forçat del lloc. La causes de la seua destrucció encara són dubtoses i controvertides, però han de ser posades en relació amb les activitats i conflictes entre els mateixos grups ibèrics, bé de la zona o bé d'altres àrees més àmplies, que inclourien l'altiplà castellà, la zona de [l'Alcoià - Comtat](#) o la [vall del Vinalopó](#). No oblidem que estem en una àrea amb molts assentaments ibèrics, i que és una zona amb passos naturals entre l'interior i la costa, i que es va buscar el seu control i el domini de les terres de cultiu.